



INSPECTORATUL ȘCOLAR AL JUDEȚULUI SUCEAVA

CALEA UNIRII, NR. 15, 720018, SUCEAVA, ROMÂNIA
TEL. + 40 230 520638, + 40723338434, FAX +40 230 520637
http://www.isj.sv.edu.ro E-mail: isjv@isj.sv.edu.ro, isjv@yahoo.com



**MINISTERUL
EDUCAȚIEI
NAȚIONALE**

OLIMPIADA DE ECONOMIE

ETAPA JUDEȚEANĂ

1 martie 2014

NOTĂ: În măsura în care vor fi utilizate simboluri pentru mărimi și indicatori economici, precizați semnificația lor. Calculele se efectuează cu 2 zecimale.

SUBIECTUL I

25 puncte

Fie următoarele texte:

... evoluția (economiei) ne poate schimba mersul vieții. Cu cât o înțelegem mai bine, cu atât este posibil să trăim mai bine. Astfel, putem cunoaște efectul deciziilor și acțiunilor noastre și poate unele dintre ele le putem modifica în interesul nostru. Lipsa culturii economice este în opinia mea cel mai mare cost pe care o societate civilă îl suportă. (*Lucian Anghel, Economia pe înțelesul tuturor, Tritonic, 2013, pag 103*)

... este clar că “gramatica universală” pe care o aduce știința economică ... ar trebui să te ajute să înțelegi mai bine lumea și să acționezi cu mai multă pricepere. Să observi mai bine resorturile umane și viața Cetății, mecanica opțiunilor individuale și colective. Să discerni posibilul de imposibil. Să devii conștientă de faptul că o societate, și economia care o susține, nu este o cocă maleabilă, putând lua forma dorită, în momentul în care dorim și la viteza pe care o dorim; ele sunt corpuri vii supuse unor forțe care sunt câteodată mai puternice decât oamenii. (*Andre Fourcans, Explicându-i fiicei mele ... economia, Eurosong &Book, 1998, pag 159*)

Analizați în aproximativ 2 pagini, ideea principală a celor două texte. În analiză veți urmări:

- precizarea conceptelor economice și menționarea corelațiilor dintre ele;
- precizarea conținutului conceptului de *cost de oportunitate*;
- argumentarea unui punct de vedere personal cu privire la rolul economiei și la modul economic de gândire;
- explicarea corelației între deciziile individului, pe de o parte, și acțiunile sale și ale comunității/statului, pe de altă parte.

Notă: Se punctează calitatea organizării ideilor (3 puncte), demonstrarea abilităților de analiză și de argumentare (3 puncte) și încadrarea în limita de spațiu precizată (2 puncte).

SUBIECTUL II

20 puncte

A. Unchiul Vanea amenajează o parcare păzită cu 20 de locuri. O firmă de specialitate i-a prezentat un studiu privind evoluția cererii de abonamente.

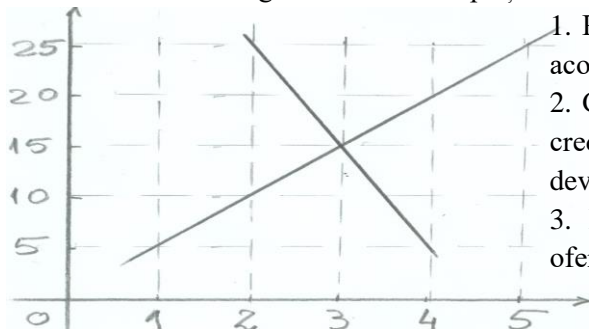
Prețul unui abonament săptămânal (u.m.)	1	2	3	4	5	6	7	8	9
Număr de abonamente solicitate	20	18	15	12	10	8	6	5	2

Unchiul vă cere sfatul cu privire la prețul care îl va cere pentru un abonament.

1. Precizați ce preț îi propuneți și justificați decizia.

2. Reprezentați grafic, în același sistem de axe, cererea și oferta de locuri de parcare.

B. Următorul grafic se referă la piața monetară (creditele sunt în mii u.m.).



1. Precizați rata dobânzii la echilibru și valoarea creditelor acordate la această rată.
2. Cum se modifică (absolut și relativ) cererea și oferta de credite față de situația de echilibru dacă rata dobânzii ar deveni 25%?
3. Determinați explicit tipul de elasticitate al cererii și ofertei de credite dacă rata dobânzii scade de la 25% la 5%.

SUBIECTUL III

20 puncte

Precizați, pentru fiecare dintre situațiile de mai jos, valoarea de adevăr a enunțului. Justificați răspunsul.

1. Dacă $V = 20$ u.m., $U_{mgx} = 10 - 3x$, $U_{mgy} = 7 - 2y$, $P_x = P_y = 1$ u.m., atunci utilitatea totală obținută în urma unei decizii raționale de consum este 21 u.u. (unități de utilitate);
2. Nivelul optim de producție presupune $CV = CF$;
3. Atunci când cererea de muncă este $2000 - 50S$ și oferta de muncă $30S$ (S este salariul), numărul optim de locuri de muncă este 750;
4. Costul total este suma costurilor marginale;
5. Dacă masa monetară scade cu 20% iar indicele vitezei de rotație al banilor este 1,25, atunci valoarea tranzacțiilor rămâne constantă;
6. Câștigul băncii și profitul bancar pot fi mărimi egale;
7. Producția totală este suma productivităților marginale;
8. Dacă CFM (cost fix mediu) crește cu 25%, atunci Q (producția) scade cu 20%;
9. Dacă viteza de rotație a capitalului crește de la 4 la 6 rotații pe an, atunci durata unei rotații se reduce cu 1 lună;
10. La o elasticitate unitară, creșterea ofertei cu 20% determină creșterea prețului cu 20%.

SUBIECTUL IV

25 puncte

A. Un credit de 2.000 u.m. este restituit în două tranșe egale după 6 luni și respectiv 12 luni. Știind că rata dobânzii la credite este de 20%, determinați explicit:

- a. suma plătită în a doua tranșă;
- b. cât ar trebui să fie rata dobânzii dacă s-ar plăti aceeași dobândă și s-ar restitui întregul credit la sfârșitul anului.

B. Despre activitatea firmei RONI se cunosc următoarele date: salariul unui angajat este 1.000 u.m., amortizarea este 40% din costurile fixe, rata profitului la încasări este 25%, raportul dintre salariile directe și costurile variabile este $1/2$, diferența dintre costurile totale și profit este 10.000 u.m., producția obținută este 800 buc. angajații primesc salarii egale iar raportul dintre costurile fixe și costurile variabile este $1/2$. Determinați explicit:

- a. valoarea capitalului circulant;
- b. productivitatea medie a muncii;
- c. raportul dintre cheltuielile materiale și cele salariale.

NOTĂ: Timpul de lucru este de 3 ore de la primirea subiectului. Se acordă 10 puncte din oficiu.