

OLIMPIADA DE ȘTIINȚE SOCIO-UMANE
ETAPA NAȚIONALĂ - 8 aprilie 2015
DISCIPLINA ECONOMIE

- Toate subiectele sunt obligatorii. Se acordă 10 puncte din oficiu.
- Timpul de lucru efectiv este de 3 ore.

SUBIECTUL I

(28 de puncte)

Se dă următorul text:

Statistica oficială a dat situația pieței muncii după ultimul trimestru al anului 2014 (în care s-a înregistrat scăderea CAS-ului la angajator cu 5%). Numărul actual de șomeri este 618 mii. În vară erau 615 mii. De ce o creștere de 3000? Există, desigur, explicații. Numărul angajaților a rămas constant la 5,8 mil. Se constată, însă, că nivelul populației active este de 9,1 mil. Suntem din ce în ce mai puțini în țara asta. Scăderea generală a populației, sub 20 de mil., conduce tocmai la modificarea bazei de calcul. Cu 9,1 mil. de oameni care fac ceva, indiferent că își caută de lucru și nu găsesc sau care muncesc, nu putem susține economia României. Există o soluție? Da! Investim, angajăm, desigur ținând cont și de caracterul neomogen al pieței muncii. Dar, problema majoră este scăderea populației active. Cum relansăm economia, dar nu în cazul în care avem șomaj mare – România nu are –, ci în cazul în care nu mai avem cu cine să muncim în țara asta, pentru că mulți pleacă în străinătate?

(sursa: TVR, Biziday, 24 martie 2015)

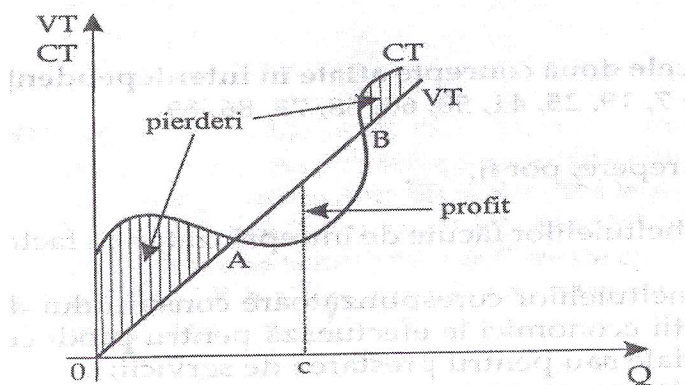
Pornind de la textul de mai sus, răspundeți la fiecare dintre următoarele cerințe:

1. Precizați înțelesul economic al noțiunii de șomer. **4 puncte**
2. Menționați două posibile căi de creștere a numărului de șomeri. **4 puncte**
3. Notați o consecință asupra costurilor sociale a modificării ratei șomajului, la populația activă, pentru valorile numerice date. **6 puncte**
4. Stabiliți corelația între populația totală, populația activă și populația ocupată. **4 puncte**
5. Prezentați semnificația caracterului neomogen al pieței muncii. **3 puncte**
6. Explicați efectul socio-economic al emigrării unei părți din populația activă asupra economiei României. **3 puncte**
7. Formulați o posibilă soluție pentru relansarea economiei naționale. **4 puncte**

SUBIECTUL al II-lea

(10 puncte)

Următorul grafic ilustrează evoluția comparativă a încasărilor și a cheltuielilor unei firme producătoare de încălțăminte:



Pe baza graficului, răspundeți la fiecare dintre următoarele cerințe:

1. Precizați semnificația fiecăruia dintre punctele A, B, C și a relațiilor matematice pentru zonele de pierderi și cea de profit. **6 puncte**
2. Menționați două modalități prin care producătorul poate evita zonele de pierderi economice. **4 puncte**

SUBIECTUL al III-lea **(20 de puncte)**

1. Exemplificați două modalități distincte de reducere a cheltuielilor cu capitalul circulant. **4 puncte**
2. Exemplificați două cauze diferite ale nivelului scăzut înregistrat de rata profitului, la capital, de către un șantier naval. **4 puncte**
3. Exemplificați rolul concurenței, de stimulare a creativității și inovării, atât în cazul pieței intrărilor, cât și în cazul pieței ieșirilor. **4 puncte**
4. Exemplificați un efect pozitiv și un efect negativ al reducerii TVA de la 24% la 20%, asupra activității întreprinzătorilor. **4 puncte**
5. Exemplificați două situații economice concrete ce contrazic legea cererii și legea ofertei (câte una pentru fiecare lege). **4 puncte**

SUBIECTUL al IV-lea **(32 de puncte)**

1. Un agent economic a achiziționat 100 de obligațiuni, cu o rată a dobânzii de 10%, la prețul de 850 u.m./buc., ulterior tranzacționate pe piața secundară a capitalurilor la o rată a dobânzii de 5%. Determinați, scriind formulele de calcul și explicitând simbolurile utilizate: prețul obligațiunii la bursă și câștigul absolut al agentului economic. **8 puncte**
2. În anul 2014, la o viteză de rotație a banilor de 4 rot./an, s-au tranzacționat bunuri în valoare de 200.000 mld. u.m., din care 22% s-au vândut pe credit, cu scadența în anul următor. Volumul valoric al bunurilor tranzacționate pe credit în 2013 și ajunse la scadență în 2014 a fost de 86.000 mld. u.m. Determinați, scriind formulele de calcul și explicitând simbolurile utilizate: valoarea bunurilor vândute pe credit scadent în anul 2015 și masa monetară necesară în tranzacții în anul 2014. **8 puncte**
3. Un producător agricol a cumpărat în anul T_0 20 de utilaje cu prețul de 50.000 u.m./buc., 4 ha de teren arabil în valoare totală de 300 mii u.m. și a angajat 30 de lucrători, cu un salariu mediu lunar de 1000 u.m. și a realizat o producție de 30.000 kg. În anul T_1 , numărul utilajelor a fost suplimentat cu încă 5 utilaje, terenul a fost extins cu 1 ha, iar numărul angajaților a ajuns la 40 de lucrători. Achiziționarea factorilor de producție suplimentari s-a făcut la prețurile unitare corespunzătoare anului T_0 . Producția agricolă a crescut în T_1 cu 40%, iar prețul de vânzare al unui kg de produse a crescut de la 25 la 30 u.m. Determinați pentru anul T_1 , scriind formulele de calcul și explicitând simbolurile utilizate: productivitatea medie anuală a muncii în expresie fizică și valorică, precum și productivitatea globală medie și marginală (în unități monetare, calculate cu o zecimală). **16 puncte**